

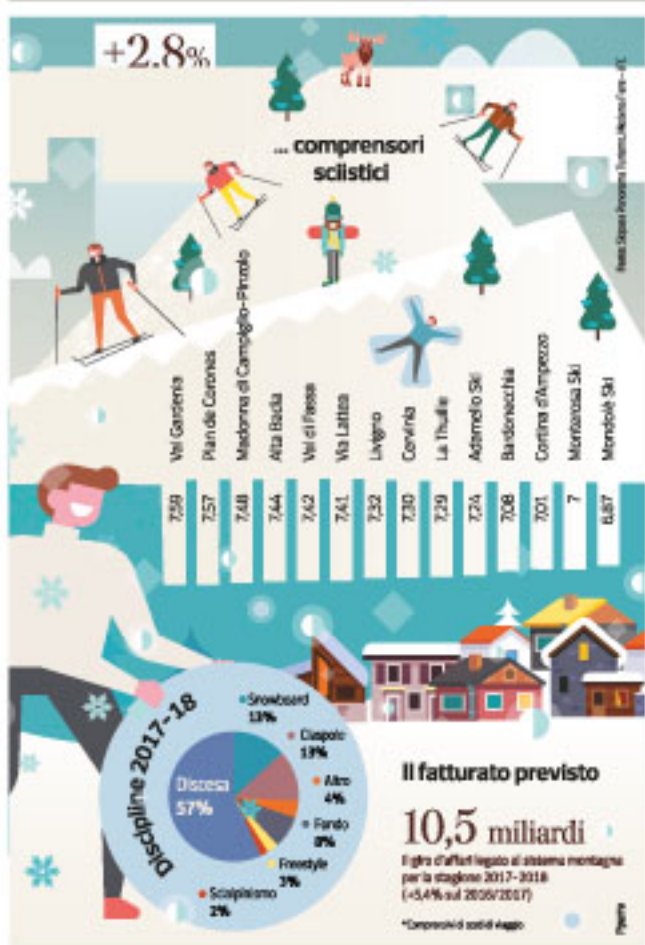
Le mete
Arriva Halloween: divertimento per grandi e piccoli



La festività del 1° novembre è sempre una buona occasione per una minivacanza. E poi, con i bambini, è ormai impossibile non festeggiare Halloween. Per chi ama il brivido martedì 31 c'è la Notte delle Streghe al Castello di Capparello (Piacenza), percorso horror-fantasy (ore 18/24) al costo di 35 euro a persona + 40 euro (30 euro fino ai 10 anni) per la cena a buffet oppure 60 euro per il banchetto con animazione nella Taverna

Medievale. Tutte le iniziative negli Italy Family Hotels: all'Adriana Family Hotel di Ledro, in Trentino, i piccoli sfilano in costume, intagliano zucche, preparano decorazioni e partecipano a un party (dal 28 ottobre al 1° novembre 4 notti di inclusiva in 1/2 pensione a partire da 189 € a persona). Bambini a caccia di dolcetti o scherzetti anche nel villaggio La Francesca Resort di Bonassola (3 notti a partire da 300 euro in una casa per 2 adulti e 2 bambini),

mentre i grandi trovano un programma speciale alle Terme di Sirmione, con collazione e trattamenti a base di zucca, arancio, mele e cannella, e una truccatrice a disposizione prima del party (percorso di 5 ore a 43 euro). Festa per adulti al Romantic Hotel Turm di Fiallo Sciliar, nell'Alpe di Siusi, con il pacchetto del valore di 435 euro a persona che comprende 2 notti nella torre storica. (C.R./A) www.corriere.it



Scogliere, canyon e boschi Big Sur, il magico mondo a sud di San Francisco

Scrittori, musicisti e star conquistati dalla regione dello spirito

La scheda

La Regione di Big Sur si trova nella costa centrale della California ed è affacciata sull'Oceano Pacifico. Per definizione si estende lungo i 150 chilometri che vanno dal fiume Carmel e un Capoforte Creek ed entra per 32 chilometri nell'entroterra, al piedi di Santa Lucia.

Lo scrittore Henry Miller arrivò a Big Sur nel 1944: 67 anni dopo i Red Hot Chili Peppers hanno suonato nel bosco che circonda la Henry Miller Library, il santuario che accoglie i lettori di «Tropico del Cancro» e «Big Sur» e le arance di Hieronymus Bosch. Miller e il supergruppo sono alcuni dei personaggi accomunati da una regione che ha la vocazione di luogo dello spirito. È tale la bellezza, fra scogliere colossali, canyon e boschi lungo la storica Highway 1 che collega Carmel, a sud di San Francisco, dopo la scemba 17 Mile Drive, e poi fino a San Simeon e Saint Louis Obispo, che ognuno trova la sua Big Sur: al volante fra curve a strapiombo con il panorama



On the road Gli spettacolari scenari naturali di Big Sur



Bridge che ha reso di nuovo facile la circolazione lungo la scenic drive. Mentre più a sud, a Mad Creek, una deviazione provvisoria fa proseguire i viaggiatori verso San Louis Obispo. A metà della costiera il ristorante Nepenthe, ancora in attività, ospita i lettori di «Tropico del Cancro» e «Big Sur» e le arance di Hieronymus Bosch. Miller e il supergruppo sono alcuni dei personaggi accomunati da una regione che ha la vocazione di luogo dello spirito. È tale la bellezza, fra scogliere colossali, canyon e boschi lungo la storica Highway 1 che collega Carmel, a sud di San Francisco, dopo la scemba 17 Mile Drive, e poi fino a San Simeon e Saint Louis Obispo, che ognuno trova la sua Big Sur: al volante fra curve a strapiombo con il panorama

Il Post Ranch Inn (1.300 euro circa a notte postromantic.com) per chi desidera riservatezza assoluta. Per un'esperienza meno convenzionale si permette all'Esalen Institute, un centro nato per «la trasformazione personale e sociale» (esalen.org); come dice il direttore Ben Tauber: «Esalen da 50 anni promuove le Olimpiadi della mente e ogni pratica di sviluppo è ben accetta».

A circa 300 chilometri a sud di San Francisco, Esalen è un altro pianeta, esistito dal poeta Robinson Jeffers negli anni '20. Miller scrisse di Big Sur: «È una regione dove gli estremi si toccano». A Esalen si sono via via susseguite le visite di Clint Eastwood, Kim Novak, l'artista Man Ray e il poeta Dylan Thomas. Scendendo per un'ottantina di chilometri verso sud (nella zona di Lucia) il Lucia Lodge offre cucina casalinga, camere vintage e pace assoluta.

La vicinanza con San Francisco spiega la presenza di tanti ex hippie che si sono stabiliti qui per sempre: il vero motivo? Chiuso arrivò a Big Sur si sente un po' speciale.

Fabrizio Guglielmini
www.corriere.it

Nell'inverno 2017/2018 gli incrementi complessivi dei prezzi nelle strutture ricettive (alberghi, appartamenti, residence) sono nell'ordine del 3,7% rispetto ai prezzi praticati lo scorso inverno. I costi della settimana bianca subiscono un incremento del 3,4%, vale a dire 34,50 euro a persona in più. Per quanto riguarda i week end, l'aumento sarà circa in linea, in quanto si calcola un +3,1%, che si traduce in circa 3 euro di maggiori spese a persona. Le scuole di sci italiane hanno aumentato le proprie tariffe in media del 4% e un'ora di corso collettivo costerà 0,5 euro in più dello scorso anno, quindi in media 21 euro. Le tariffe degli skipass, su base nazionale, aumenteranno del 2,8% rispet-

to ai prezzi dell'ultima stagione. Per quanto riguarda la rassegna di Modena saranno tre giorni di riflettori puntati sulla montagna bianca — aggiunge l'amministratore delegato di Modena Fiere Paolo Rantuzzi — con un incremento degli espositori e con 90 mila visitatori attesi. Molti gli stand dedicati alle novità nell'attrezzatura, nell'abbigliamento sportivo e alle singole stazioni sciistiche. E in più spettacoli ed esibizioni. Nell'ambito della 24esima edizione di Skipass oggi verrà anche presentata la Carta per lo sviluppo del turismo bianco in Italia con gli Stati Generali del Turismo montano rivolti al quartiere fieristico di Modena.

Massimo Sparapani
www.corriere.it

I primi abitanti dell'area erano i membri di 3 tribù di nativi americani: gli Ohione, gli Essalen e i Saltrian. Negli anni Quaranta cominciò ad attirare l'attenzione di artisti come Henry Miller e di molte stelle di Hollywood.

bagnato dall'Oceano e con gli occhi spalancati per le foreste a picco sul mare; nel «rifugio» dei piccoli hotel-comune della zona (come il Glen Oaks Big Sur, un motor lodge anni 60 ristrutturato glenoksbigsur.com) dove l'atmosfera chiede di muoversi con passo felpato nel rispetto di una natura ancora sovrana. Big Sur ha sempre posto problemi a chi voleva «domarla», vedi la faticosa costruzione della Highway 1 nel 1937 e figlia della rinascita del New Deal. Dopo molti anni di servizio, il 13 ottobre scorso è stato inaugurato il Pfeiffer Canyon

Festival della Scienza

Genova, 26 ottobre - 5 novembre 2017 | www.festivalcienza.it

Contatti

Vieni a trovarci a Genova!
Ti racconteremo la scienza in modo innovativo e coinvolgente

Unione Europea

REGIONE LIGURIA

PROVINCIA DI GENOVA

COMUNE DI GENOVA

Camera di Commercio

IREN

Compagnia di San Paolo

Camera di Commercio

COMUNE DI GENOVA

Camera di Commercio

IREN